



Soziale Netzwerke

EIN LEITFADEN FÜR EINSTEIGER

Grußwort

„Es ist nicht gut, dass der Mensch allein sei“, so heißt es schon in der Bibel. Wir sind soziale Wesen, wir brauchen andere Menschen, mit denen wir Freude und Leid teilen und uns über „Gott und die Welt“ austauschen können. Wir brauchen die Auseinandersetzung mit anderen, ihre Zustimmung, aber auch ihre Kritik, nur so können wir uns weiterentwickeln.

Im Laufe unseres Lebens verändern sich unsere sozialen Kontakte, manchmal werden sie im Alter geringer, sei es, dass sich die Beziehung z.B. zu unseren Kollegen nach Aufgabe des Berufes lockert, sei es, dass wir langjährige Bekannte und Freunde verlieren.

Das Internet und soziale Netzwerke wie wer-kennt-wen bieten uns neuartige Kommunikationsmöglichkeiten: Wir können neue Kontakte knüpfen und nach Menschen Ausschau halten, mit denen wir früher verbunden waren, die wir aber aus dem Auge verloren haben. Dass dies sozusagen vom Wohnzimmer aus möglich ist, macht das Ganze besonders attraktiv. Neue technische Errungenschaften zu nutzen, auch wenn sie uns zunächst fremd sind und irritieren (so finde ich das automatische „Du“ durchaus gewöhnungsbedürftig), ist gerade im Alter wichtig. Es freut mich, dass wer-kennt-wen.de einen Leitfaden erstellt hat, der Schritt für Schritt durch das virtuelle soziale Netzwerk führt und so Internet-Neulingen den Einstieg leicht macht.

Soziale Netzwerke im Internet sollten kein Ersatz für direkte Kontakte zu anderen Menschen sein, denn diese sind durch nichts zu ersetzen. Aber sie sind eine sinnvolle Ergänzung. Nutzen wir sie, durchaus kritisch und unter Berücksichtigung der Vorsichtsmaßnahmen, auf die im Leitfaden ja ausdrücklich hingewiesen wird!

In diesem Sinne wünsche ich Ihnen schöne und bereichernde virtuelle Begegnungen.

Ihre



Prof. Dr. Ursula Lehr



Prof. Dr. Ursula Lehr
Vorsitzende der Bundesarbeitsgemeinschaft
der Senioren-Organisationen (BAGSO)*

*Informationen zur BAGSO finden Sie unter www.bagso.de

SOZIALE NETZWERKE	03
SICHERHEIT UND PRIVATSPHÄRE: WAS GEBE ICH VON MIR PREIS?	09
AUFBAU VON WER-KENNT-WEN	11
FUNKTIONEN VON WER-KENNT-WEN	21
TECHNISCHE GRUNDLAGEN	27
GLOSSAR	31
IMPRESSUM / BILDNACHWEIS	37

SOZIALE NETZWERKE

Was ist ein Soziales Netzwerk?

Das Internet bietet eine Fülle an Diensten, mit denen Menschen miteinander kommunizieren und sich über gemeinsame Interessen austauschen können. Sicherlich nutzen Sie bereits E-Mails für die Kommunikation. Vielleicht sind Sie auch schon einmal in einem Diskussionsforum aktiv gewesen oder haben sich bei einem Buchkauf bei Amazon in den Rezensionen über

das Buch der Wahl ausführlich informiert. Soziale Netzwerke (das englische Wort ist „Social Network“, ausgesprochen „Soschäl Nättwörk“) vereinen viele dieser Anwendungsbeispiele und ermöglichen echte Gemeinschaften im Internet. Die Kommunikation zwischen Menschen steht im Sozialen Netzwerk stets im Vordergrund.



Welche Sozialen Netzwerke gibt es?

Möchte man sich mit anderen Menschen im Internet austauschen, gibt es für viele Bereiche gute Angebote. Manche Sozialen Netzwerke haben thematische Schwerpunkte: So gibt es Netzwerke für Hobbygärtner, Reisebegeisterte oder auch speziell für Kinder oder Senioren. Sehr viele Soziale Netzwerke – darunter auch wer-kennt-wen – sind

aber thematisch nicht beschränkt und bieten somit eine Fülle an Themen und Aktivitäten, an denen Sie teilhaben können. Um Mitglied eines Sozialen Netzwerks zu werden, ist eine Registrierung erforderlich. Das geht ganz schnell und benötigt nur eine E-Mail-Adresse, Ihren Namen und Ihr Geburtsdatum.

Die Möglichkeiten in einem Sozialen Netzwerk

Wenn Sie sich registriert haben, kann es direkt losgehen. Sie können die Suchfunktion im Sozialen Netzwerk nutzen, um alte Bekannte zu finden. Man kann auch neue Freunde suchen, die ähnliche Interessen haben wie man selbst. Zeigen Sie in Ihrem Profil, wer Sie sind, was Ihre Hobbys sind und an welchen Kontakten Sie interessiert sind.

schriftlich unterhalten kann. Ganz leicht finden Sie interessante Gruppen, denen Sie online beitreten können. Dort können Sie sich zu bestimmten Themen austauschen und an spannenden Unterhaltungen teilnehmen. Auf wer-kennt-wen kann man zum Beispiel auch seinem Verein beitreten oder seine alte Schulklasse finden.

Im Sozialen Netzwerk können Sie Nachrichten verschicken, die ähnlich wie E-Mails funktionieren. Oft kann man auch eine Chat-Funktion (sprich „Tschät“) nutzen, über die man sich in einem separaten Fenster mit einer Person in Echtzeit



Wie kann ich mitmachen?

Zur Registrierung benötigen Sie nur eine E-Mail-Adresse, Ihren Namen und Ihr Geburtsdatum.

Registrierung

Haben Sie sich bei einem Netzwerk registriert, können Sie sich von jedem Computer aus auf der Seite anmelden. Bei allen Netzwerken ist eine Registrierung erforderlich, der Nutzer erhält einen eigenen Account (das ist das englische Wort für „Konto“, sprich „Äckaut“). In ihm werden die persönlichen Angaben, die der Nutzer gemacht hat, zusammengefasst und gespeichert. Nur in einem registrierten Account kann

man über längere Zeit persönliche Angaben, Nachrichten oder Fotos speichern. Die Daten sind nicht auf Ihrem Computer gespeichert, sondern direkt beim Betreiber. Er stellt diese so zur Verfügung, dass Sie Ihr Soziales Netzwerk von jedem Computer oder Telefon mit Internetzugang nutzen können. Ohne einen Account müssten Sie bei jedem Besuch alles neu suchen und ausfüllen. Das ist der Vorteil eines Accounts.

Von: Angela aus Würzburg
An: wer-kennt-wen
Betreff: Neue Liebe auf wer-kennt-wen

CC/BC

Senden

Seit dem Tod meines Mannes vor einigen Jahren lebte ich allein. Abends war ich häufig bei wer-kennt-wen und tauschte mich mit Bekannten aus. Dann entdeckte ich unter den angezeigten Mitgliedern, die mir vorgeschlagen wurden, das Bild eines ansprechenden Mannes und schrieb ihm einfach eine Nachricht. So kamen wir ins Gespräch. Schon nach drei Tagen trafen wir uns zum ersten Mal. Sogleich funkte es! Trotz 200 Kilometern Entfernung trafen wir uns an jedem zweiten Wochenende. Und wir waren so verliebt! Kurz entschlossen gab ich nach einem halben Jahr Fernbeziehung in meinem Heimatort in Hessen alles auf und zog zu meiner neuen Liebe nach Unterfranken. Dort fand ich auch eine neue Arbeitsstelle. Ich bin nun sehr glücklich, weil wer-kennt-wen mir zu einer neuen Liebe verholfen hat. Danke wkw!

Angela (57) aus Würzburg fand eine neue Liebe auf wer-kennt-wen



Worauf sollte man achten?

Versteckte Kosten

Die meisten Sozialen Netzwerke sind kostenlos, manche bieten aber kostenpflichtige Mitgliedschaften an. Diese Option ist bei seriösen Anbietern gut und deutlich zu erkennen. Meistens handelt es sich dabei um Partnerbörsen oder geschäftliche Netzwerke. Sie können sicher sein: wer-kennt-wen ist ein kostenloses Angebot.



Falsche Identitäten

Im Internet kann jeder Nutzer Angaben über sich machen, ohne dass diese überprüft werden können. Ein Soziales Netzwerk funktioniert jedoch nur dann gut, wenn seine Nutzer keine falschen Informationen angeben. Wird bei der Altersangabe, beim Geschlecht oder beim Profilbild etwa geschummelt, so ist das unfair gegenüber den anderen Nutzern. Außerdem wird eine Person mit falschen Angaben nicht so leicht gefunden und gerät schnell in Erklärungsnot, wenn sie einen netten Kontakt aufgebaut hat und dann die Lüge beichten muss. Leider gibt es Betrüger im Internet, die dieses Hintertürchen ausnutzen. Achten Sie deswegen darauf, wem Sie private Daten übermitteln. Schreiben Sie am besten nur so viel über sich, wie Sie auch im echten Leben einer fremden Person von sich erzählen würden.



Privatsphäre

Sie können bestimmen, welche Informationen über Sie sichtbar sind. Das ist wichtig, weil Sie engen Freunden vielleicht mehr Persönliches zeigen möchten als fremden Nutzern im Sozialen Netzwerk. Bei wer-kennt-wen können Sie genau einstellen, wer Ihr Profil, Ihre Fotoalben und Ihre Gruppen sehen darf. Sie können jederzeit kontrollieren, wer Ihre Daten einsehen kann.



Wie finanzieren sich Soziale Netzwerke?

Die meisten Sozialen Netzwerke sind kostenlos und finanzieren sich nicht über Mitgliedsbeiträge. Diese Netzwerke platzieren Werbung auf ihrer Seite und arbeiten mit verschiedenen Werbepartnern zusammen. wer-kennt-wen bietet den Nutzern dabei die Möglichkeit, die Werbung zu individualisieren

und so an eigene Merkmale und Interessen anzupassen, die den Profilingaben des Nutzers entsprechen. Selbstverständlich geschieht diese Filterung nur auf Seiten des Sozialen Netzwerks. Ein Werbepartner, der eine Anzeige schaltet, erhält von wer-kennt-wen keine Nutzerdaten.

Jugendschutz und Altersbeschränkung

Soziale Netzwerke sind besonders für Kinder und Jugendliche reizvoll, um über das Internet Kontakt zu Freunden und Klassenkameraden zu halten. Jedoch ist auch im Internet der Jugendschutz ein wichtiges Thema. So haben die meisten Netzwerke Altersbeschränkungen für die Mitgliedschaft.

Bei wer-kennt-wen kann man sich ab einem Alter von 14 Jahren anmelden und alle Funktionen

nutzen. Bis zum 18. Lebensjahr werden die Einstellungen zur Privatsphäre automatisch so eingestellt, dass fremde Personen keine Einsicht in das Profil oder in Aktivitäten haben. Weitere Informationen zu diesem Thema finden Sie beispielsweise im Jugendschutzbereich von wer-kennt-wen. Hier haben wir wichtige Fakten für Jugendliche sowie für Eltern und Lehrer bereitgestellt.



Ihre Daten sind sicher!

Ein Werbepartner, der eine Anzeige auf wer-kennt-wen schaltet, erhält von uns keine personenbezogene Nutzerdaten.



Verhaltensregeln

Ein respektvolles und freundliches Miteinander ist die Basis für ein gut funktionierendes Netzwerk. Damit sich jeder Nutzer wohlfühlt, sollte online jedem der gleiche Respekt und die gleiche Freundlichkeit entgegengebracht werden wie

auch im Alltag. Da aber gerade die Anonymität des Internets Risiken birgt, gelten auf wer-kennt-wen klare Verhaltensregeln, um den Jugendschutz zu wahren und jedem Nutzer eine sichere Plattform zu bieten.

Von: Christa aus Redschlag

An: wer-kennt-wen

CC/BC

Betreff: Ehemalige Freunde

Senden

Ich wuchs als Kind eines Schiffers auf. Als ich zur Schule musste, gaben meine Eltern mich und später auch meine Schwester in das Schiffer-Kinderheim in Homberg, das für uns quasi wie ein Internat war. Wie damals bei Schifferfamilien üblich, wurden schulpflichtige Kinder in solchen Kinderheimen untergebracht.

Nach Ende meiner Schulzeit verloren wir uns ganz aus den Augen. Nie glaubten wir, uns je noch einmal wiederzutreffen, sollte nicht der Zufall dafür sorgen. Aber: Dank wer-kennt-wen gelang es mir, einige meiner ehemaligen Freunde aus dem Heim ausfindig zu machen!

Die Freude war groß, und so wurde 2011 sogar ein Schifferheim-Treffen für Ehemalige organisiert. Ich bin dankbar, dass es wkw gibt.



Christa (59) fand Freunde aus dem Schiffer-Kinderheim wieder

SICHERHEIT UND PRIVATSPHÄRE: WAS GEBE ICH VON MIR PREIS?

Der Grundgedanke Sozialer Netzwerke ist das Finden und Gefundenwerden. Dafür sind einige Erkennungsmerkmale unerlässlich. Daher empfehlen wir grundsätzlich, Basisdaten wie Namen, Alter und Wohnort im Profil anzugeben. Auch ein Profilbild ist hilfreich. Ebenso ist es empfehlenswert, den Geburtsnamen und gegebenenfalls vorherige Wohnorte anzugeben, um Jugendkontakte zu finden.

Sehr private Informationen wie Telefonnummern und Bankverbindungen sollten auf keinen Fall über Nachrichten verschickt oder im Profil

angegeben werden. Dabei geraten sie möglicherweise in falsche Hände und können missbraucht werden. Generell gilt die Faustregel: Im Sozialen Netzwerk sollten nie mehr Informationen herausgegeben werden als im echten Leben einem Fremden gegenüber üblich. Das gilt vor allem für die Teile des Profils, die für alle Personen sichtbar sind, sowie für Nachrichten. Privater Inhalte des Profils können auch nur Bekannten öffentlich gemacht oder komplett ausgeblendet werden. So können zum Beispiel Fotos von Familienfeiern veröffentlicht werden, ohne diese Fremden zeigen zu müssen.



Sicherheit und Privatsphäre

In vielen Sozialen Netzwerken können Sie genau festlegen, welche Informationen aus Ihrem Profil öffentlich sichtbar sind und welche nicht. Auf wer-kennt-wen kann in den Einstellungen zur Privatsphäre für viele einzelne Bereiche festgelegt werden, ob nur Sie selber, Ihre Bekannten auf wer-kennt-wen

oder alle auf wer-kennt-wen sie sehen können. Nehmen Sie sich ein wenig Zeit und richten Sie die Einstellungen zur Privatsphäre genau so ein, dass Sie sich sicher und wohlfühlen. So haben Sie jederzeit die Kontrolle über alles, was Sie auf wer-kennt-wen schreiben und veröffentlichen.

Die Meldefunktion

Für ein gutes Miteinander im Sozialen Netzwerk sollten alle Menschen freundlich und umsichtig miteinander umgehen. Dafür haben wir Verhaltensregeln aufgestellt, die für jeden Nutzer auf wer-kennt-wen bindend sind. Sollte sich jemand nicht daran halten und ausfallend oder belästigend werden, bitten wir Sie, ihn umgehend an die Nutzerbetreuung zu melden. Hierfür haben wir in jedem Profil unterhalb des Profilbildes eine Funktion hinterlegt: „Profil melden“. Sollte eine Person also beleidigend oder belästigend gewesen sein oder hat sie kritische Inhalte in ihrem Profil stehen, sollten Sie sie melden. Unsere Nutzerbetreuung erhält diese Meldung und kümmert sich umgehend um den

Fall. Keine Sorge: Der Gemeldete wird nicht darüber informiert, wer ihn gemeldet hat.

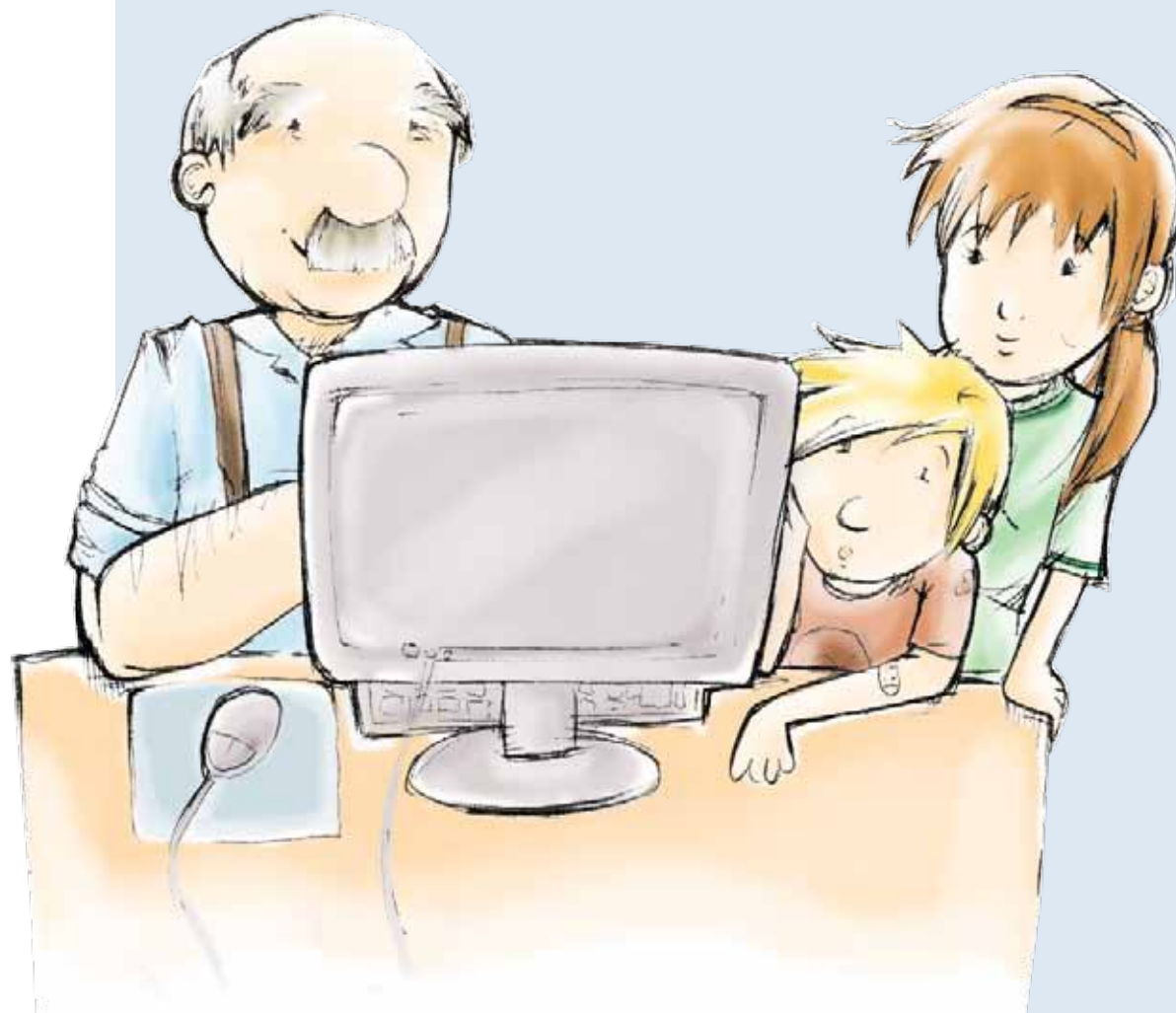
Sollte es sich bei kritischen Inhalten um jugendgefährdende oder anstößige Bilder handeln, sollten diese ebenfalls direkt gemeldet werden: Unter jedem Bild ist hier die gleiche Meldefunktion wie auch im Profil zu finden.

Bei weiteren Problemen oder Fragen können Sie sich gerne auch per Kontaktformular oder telefonisch an unsere Nutzerbetreuung wenden.

AUFBAU VON WER-KENNT-WEN

Gerade als Interneteinsteiger steht man oft vor der komplexen Struktur von Internetseiten und sieht sprichwörtlich den Wald vor lauter Bäu-

men nicht. Damit Ihnen das bei wer-kennt-wen nicht so geht, geben wir Ihnen nachfolgend einen Wegweiser zum Aufbau von wer-kennt-wen.



Obere Navigation (überall)

Auf dieser Navigationsleiste befinden sich die wichtigsten Themenbereiche auf wer-kennt-wen. Egal wo auf wer-kennt-wen Sie sich



gerade befinden, über dieses Menü kommen Sie immer mit einem Klick zurück auf die Startseite oder gelangen schnell zu anderen Bereichen.

Suchfenster (überall)

Das Suchfenster finden Sie immer oben rechts auf der Seite. Sie können dort Suchbegriffe, Namen oder Wohnorte eingeben. Bei der Sucheingabe werden Ihnen bereits Ergebnisse vorgeschlagen,

noch bevor die Suche abgeschickt wurde. Entweder finden Sie hier bereits, was Sie suchen, oder Sie lassen sich weitere Ergebnisse auf einer neuen Seite anzeigen.

Benachrichtigungszentrale (überall)

Die Benachrichtigungszentrale finden Sie auf jeder Seite oben rechts, direkt unter der Suchfunktion. Sie zeigt Ihnen an, ob es Neuigkeiten für Sie gibt. Haben Sie eine Nachricht, eine „Ich kenne“-Anfrage, neue Forenbeiträge in Gruppen oder neue Einladungen von anderen Nutzern

erhalten, werden Sie hier darüber informiert. Mit einem Klick auf das jeweilige Symbol werden Sie zu der Benachrichtigung weitergeleitet. Die rote Zahl zeigt an, wie viele Benachrichtigungen vorliegen. Ist keines der Symbole hervorgehoben, gibt es keine neuen Meldungen für Sie.



Die rote Zahl

Die rote Zahl zeigt an, wie viele Benachrichtigungen vorliegen. Ist keines der Symbole hervorgehoben, gibt es keine neuen Meldungen für Sie.



Nachrichten (überall)

Sie können verschiedenen Personen auf wer-kennt-wen Nachrichten schicken, wie Sie es vielleicht schon von E-Mails kennen. Sie gelangen zu Ihrer Nachrichtenübersicht, indem Sie in der Navigation auf „Nachrichten“ klicken. Hier sehen Sie alle eingegangenen Nachrichten. Klicken Sie auf „Nachricht verfassen“, um eine Nachricht zu schreiben. Versenden Sie diese anschließend mit dem

Button „Senden“.

Wenn Sie selbst eine Nachricht erhalten haben, werden Sie in der Benachrichtigungszentrale darüber informiert. Oben rechts in der Menüleiste befindet sich dann ein Briefsymbol, das anzeigt, wie viele Nachrichten für Sie vorliegen. Ist das Symbol nicht hervorgehoben, haben Sie keine neuen Nachrichten.

Einstellungen zur Privatsphäre (überall)

In Ihren Einstellungen zur Privatsphäre können Sie bestimmen, wie Ihre Daten auf wer-kennt-wen angezeigt werden und für wen sie sichtbar sind.

Zu den Einstellungen zur Privatsphäre gelangen Sie durch die Navigation über den Punkt „Einstellungen“. Hier können Sie für alle eigenen Inhalte bei wer-kennt-wen einstellen, für wen sie sichtbar sein

sollen. Bei den meisten Punkten können Sie zwischen den Ansichten „Nur ich selbst“, „Leute, die ich kenne“ und „Alle Leute innerhalb von wer-kennt-wen“ wählen. Wenn Sie Einstellungen verändert haben, klicken Sie am Ende der Seite auf „Speichern“. Mehr Informationen erhalten Sie, wenn Sie auf das Fragezeichen hinter den einzelnen Punkten klicken.



Teilen Sie schöne Momente

Mit maximal 160 Zeichen können Sie Ihren Bekannten mitteilen, was Sie gerade machen oder interessante Links empfehlen.

Was machst Du gerade? (Startseite/Ich-Seite)

Unter „Wer macht gerade was“ finden Sie Meldungen von Bekannten aus Ihrer „Ich kenne“-Liste. Auch Sie können hier allen Ihren Bekannten mit 160 Zeichen mitteilen, was Sie gerade machen oder wie es Ihnen geht oder interessante Links empfehlen. Alle Beiträge unter „Wer macht gerade was“ können über ein Textfeld unter den Beiträgen kommentiert werden. Auf diese Weise können Sie mit Ihrem Bekanntenkreis auf wer-kennt-wen

über Alltägliches plaudern. Auf der Startseite werden Ihnen immer die letzten fünf „Was machst Du gerade“-Beiträge angezeigt. Wenn Sie auf „Wer macht gerade was“ auf einen Blick“ klicken, können Sie alle bisher verfassten Einträge einsehen. „Was machst Du gerade“-Einträge können Sie auch von Ihrer Ich-Seite aus veröffentlichen. Unter „Was Du gerade machst ...“ finden Sie das Eingabefeld.

Aus der Nähe / Deine Leute / Gerade online (Startseite)

Auf der Startseite können Sie neue Leute aus Ihrer Umgebung kennenlernen. Klicken Sie sich durch eine Bilderstrecke mit Profilfotos von Nutzern aus Ihrer Nähe, indem Sie die Pfeile links und rechts neben den Bildern verwenden. Wahlweise können Sie im Reiter über den Bildern auswählen, wer angezeigt

werden soll: Neue Leute aus der Nähe, Leute aus der eigenen „Ich kenne“-Liste oder Bekannte, die gerade online sind. Klicken Sie auf das Bild einer Person, um direkt auf deren Profil zu gelangen, und lernen Sie so nette Menschen auf wer-kennt-wen kennen.

Inhalte bearbeiten (Ich-Seite)

Ihre eigene Seite, Ihre sogenannte Ich-Seite, die Sie jederzeit über den Menüpunkt „Ich“ aufrufen können, ist Ihr Aushängeschild auf wer-kennt-wen. Um Inhalte auf dieser Seite zu verändern, klicken Sie einfach auf das jeweilige Stift-Symbol. Alternativ können Sie auch auf „Meine Seite bearbeiten“ unter dem Profilbild klicken. Manche Angaben können Sie als freien Text formulieren, bei anderen können Sie aus einer

Liste möglicher Angaben auswählen. Klicken Sie sich einfach durch die verschiedenen Reiter wie „Allgemeines“, „Kontakt“ oder „Schulen“ und füllen Sie Ihr Profil aus. Um die Eingabe abzuschließen und wieder auf Ihre Seite zu gelangen, klicken Sie auf „Speichern und zurück“. Möchten Sie noch weitere Angaben machen, klicken Sie einfach auf „Speichern“ und füllen Sie weitere Felder aus.

Schule und Studium (Ich-Seite)

Tragen Sie Ihre Schulen auf Ihrer Seite ein, indem Sie bei „Schule und Studium“ auf den gelben Stift klicken. Sie gelangen auf „Meine Seite bearbeiten“. Hier sehen Sie alle Schulen, die Sie bereits hinzugefügt haben. Um eine neue Schule einzutragen, klicken Sie auf „Schule oder Hochschule hinzufügen“. In drei Schritten können Sie nun die richtige Schule auswählen. Haben

Sie diese gefunden, bestätigen Sie mit „Dieser Schule beitreten“, damit diese Schule auf Ihrer Seite eingetragen wird. Klicken Sie auf Ihrer Seite auf eine der Schulen, um alle Mitglieder dieser Schule auf wer-kennt-wen zu sehen. So finden Sie schnell alte Klassenkameraden wieder, mit denen Sie sich auf wer-kennt-wen vernetzen können.



Ihre Profil - Ihre persönliche Visitenkarte!

Auf der Ich-Seite können Sie Ihr persönliches Profil gestalten. Und ganz besonders nützlich: Sie können immer sehen, wer von Ihren Bekannten gerade online ist.



Herzlich willkommen, Verena! [Ausloggen]

wer-kennt-wen.de

erweiterte Suche

Start Neues Ich Ich kenne Gruppen Nachrichten Kalender Spiele Einstellungen

Deine Seite

Infos

Allgemeines	Persönliches
Name: Ingrid	Beziehungsstatus: verheiratet
Mitglied seit: 12.04.08	Über mich: Ich verreise gerne mit meinem Mann, belege und pflege meinen Garten und unternehme gerne und viel mit meinen Freunden und meiner Familie.
Aktualisiert: 23.10.12	Beruf: Reinhardt
Geschlecht: weiblich	Meine Tiere
Geburtsdag: 31.10.1946	Jerry

Schule
1946 - 1952: **Schule Schule Balingen**

Vereine
Mitglied: **Gemachter Chor St. Johann Baptist**

Bekannte (43) Verwandte (8) Ich mag (93)

Alle anzeigen, die Du kennst

Dein kwk-Profilstatus
Du hast 100% ausgefüllt.

Wo Du Leute kennst

Gruppen
Feiern mit wer-kennt-wen
Alle Omis bei kwk
Ich stricke gerne
Heil- und Küchenkräuter
Schön, dass es DICH gibt!
Wir lachen gern!
Heimat und Brauchtum
Zitate, Weisheiten & Sprüche

Deine Fotoalben

Was Du gerade machst...
Und was machst Du gerade?
Ingrid - vor 5 Minuten
Ich wünsche allen einen sonnigen Tag! :-)
Kommentar hinzufügen

witere "Was machst Du gerade?"-Einträge

Blog
Gib Dein Thema ein

Vereine (Ich-Seite)

Auf Ihrer Seite können Sie unter „Vereine“ alle Ihre Vereine eintragen. Klicken Sie auf das Stift-Symbol und Sie gelangen auf „Meine Seite bearbeiten“. Hier sehen Sie alle Vereine, die Sie bereits hinzugefügt haben. Um einen neuen Verein einzutragen, klicken Sie auf „Verein finden“. In drei Schritten können

Sie nun den gesuchten Verein auswählen. Bestätigen Sie jetzt mit „Verein anschließen“, damit dieser Verein auf Ihrer Seite eingetragen wird. Klicken Sie auf Ihrer Seite auf einen Verein, um alle Mitglieder dieses Vereins auf wer-kennt-wen zu sehen.

Gruppen (Ich-Seite)

Auf Ihrer Seite sehen Sie unter Ihrem Profilbild eine Liste mit allen Gruppen, die Sie gegründet haben oder denen Sie beigetreten sind. Alternativ können Sie auch in der Navigation auf „Gruppen“ klicken und sehen die gleiche Übersicht. Hier können Sie auch neuen Gruppen beitreten oder eine eigene Gruppe gründen. Nutzen Sie die Gruppensuche und geben Sie Stichworte zu Themen ein, die Sie interessieren. Sie be-

kommen nun Gruppen angezeigt, die diese Themen bieten. Klicken Sie auf einen Gruppennamen, um auf die Gruppenseite zu gelangen. Dort können Sie mit einem Klick auf „Dieser Gruppe beitreten“ Mitglied werden. Je nachdem wie der Gruppengründer es eingestellt hat, sind Sie sofort Mitglied oder müssen vorher freigeschaltet werden. Sie können jederzeit wieder aus einer Gruppe austreten.



Finden Sie Gleichgesinnte!

Über 4,5 Millionen Gruppen bietet wer-kennt-wen. Hier ist für jeden etwas dabei! Suchen Sie Gruppen nach Ihren Interessen und knüpfen Sie neue Bekanntschaften zu anderen Gruppenmitgliedern.



Meins (Ich-Seite)

Unter „Meins“ können Sie Seiten für Ihre Fahrzeuge und Haustiere anlegen. Klicken Sie einfach auf das Stift-Symbol, und Sie gelangen auf „Meine Seite bearbeiten“. Hier sehen Sie eine Übersicht über alle Ihre Tiere und Fahrzeuge – sofern Sie bereits welche angelegt haben. Möchten Sie in dieser Kategorie etwas anlegen, klicken Sie auf

„Meins erweitern“. Wählen Sie jetzt, ob ein Haustier oder ein Fahrzeug angelegt werden soll, und geben Sie einen Namen und eine Rasse oder eine Marke ein. Schon haben Sie eine Seite angelegt und können jetzt mehr Informationen und Fotos zu Ihrem Auto oder Tier einfügen. Diese Seite steht jetzt auf Ihrem Profil unter „Meins“.

Herzlich willkommen, Verena! [Ausloggen]

wer-kennt-wen.de

erweiterte Suche

Start Neues Ich Ich kenne Gruppen Nachrichten Kalender Spiele Einstellungen

Deine Einstellungen bearbeiten

Deine Seite kannst Du hier bearbeiten.

Privatsphäre E-Mail-Adresse Passwort Benachrichtigungen Ignorieren Stichworte Verknüpfungen Löschen

Hier kannst Du festlegen, wer welche Inhalte Deines Profils sehen darf. Lass Dir hier anzeigen, was andere von Deinem Profil sehen können.

Deine Profilangaben

Wer darf Dein Geburtsjahr sehen: Nur Leute, die ich kenne

Wer darf Dein Sternzeichen sehen: Alle Leute innerhalb von wer-kennt-wen

Straße und Hausnr.: Nur ich selbst

Telefon und Fax: Nur ich selbst

Handy: Nur ich selbst

Messenger (ICQ, Skype etc.): Nur ich selbst

E-Mail-Adresse: Die E-Mail-Adresse wird aus Sicherheitsgründen niemandem angezeigt.

Persönliches: Nur Leute, die ich kenne

Gruppen: Sichtbarkeit pro Gruppe einstellen

Blog (Ich-Seite)

Ihren Blog können Sie wie ein Tagebuch nutzen. Hier können Sie Gedanken und Ideen aufschreiben, die als Eintrag in Ihrem Blog auf Ihrer Seite gespeichert werden. Zeigen Sie Ihren Bekannten auf wer-kennt-wen, worüber Sie nach-

denken und was Sie bewegt. Geben Sie in der obersten Zeile eine Überschrift ein und verfassen Sie im Textfeld darunter einen Eintrag. In den Einstellungen zur Privatsphäre können Sie bestimmen, wer die Einträge sehen kann.

Gästebuch (Ich-Seite)

Jeder auf wer-kennt-wen hat auf seiner Seite ein Gästebuch. Besuchen Sie das Profil von jemandem, können Sie dort einen Gruß in seinem Gästebuch hinterlassen. Klicken Sie einfach in das Textfeld „Gästebucheintrag verfassen“ und schreiben Sie einen Text. Sie können die Beiträge noch verschönern, indem

Sie Smileys (lachende Gesichter) und Hintergrundmotive einfügen. Klicken Sie für ein Hintergrundmotiv auf „Motiv anhängen“ und für die Smileys auf das lachende Gesicht. Bestätigen Sie Ihren Eintrag mit „Senden“. Hat jemand kein Gästebuch auf der Seite, so hat er es für andere Nutzer deaktiviert.

Deine Fotoalben (Ich-Seite)

Auf wer-kennt-wen können Sie Ihre Fotos und Erinnerungen mit anderen teilen. Erstellen Sie dazu einfach mit „Neues Album anlegen“ auf Ihrer Seite ein neues Fotoalbum. Geben Sie ihm einen treffenden Namen und bestätigen Sie mit „Album anlegen“. Sie können jetzt Bilddateien vom eigenen Computer auf wer-kennt-wen hochladen. Klicken Sie auf „Dateien hinzufügen“ und wählen Sie das gewünschte Bild

aus dem Ordner auf Ihrem Computer aus. Wählen Sie alle Bilder aus, die in das Album geladen werden sollen. Anschließend bestätigen Sie mit „Bilder hochladen“. Ihre Bilder auf wer-kennt-wen können von Ihren Bekannten kommentiert werden. So können Sie das Gefühl entstehen lassen, gemeinsam ein Album anzuschauen und sich über Ihre Erinnerungen auszutauschen.

Meine Verlinkungen (Ich-Seite)

Wenn Freunde und Bekannte Fotos hochladen, auf denen Sie zu sehen sind, können diese Sie mit Ihrem Namen darauf markieren. Diese markierten Fotos sehen Sie unter „Deine Verlinkungen“ auf der Ich-Seite.

In den Einstellungen zur Privatsphäre können Sie festlegen, ob Sie Verlinkungen erst bestätigen müssen, damit sie auf Ihrer Seite sichtbar sind. Dort können Sie auch festlegen, wer Sie überhaupt verlinken darf.

Von: Sieglinde aus Fritzlar		
An: wer-kennt-wen	CC/BC	
Betreff: Ich fand fand meine alte Freundin wieder		<input type="button" value="Senden"/>

Das letzte Mal sah ich meine Freundin im Jahr 1968, bevor sie nach Amerika ging. Wohin es sie dort verschlagen hatte, war mir leider nicht bekannt. Sogar der Versuch meiner Tochter, die Freundin über Rudi Carell zu finden, war leider erfolglos!

Nach Jahren meldete ich mich bei wer-kennt-wen an. Natürlich suchte ich auch hier nach meiner alten Freundin. Und fand prompt ihre Profilseite! Sie hatte geheiratet und war inzwischen verwitwet. Ich schrieb ihr natürlich gleich und erhielt schon nach zehn Minuten hochofrenut eine Antwort. Heute telefonieren wir oft und haben uns auch getroffen, als sie in Deutschland zu Besuch war.

Dieses schöne Wiedersehen wäre ohne wer-kennt-wen nie möglich gewesen. wkw möchte ich nicht mehr missen.



Sieglinde (59) aus Fritzlar fand ihre alte Freundin auf wer-kennt-wen

FUNKTIONEN AUF WER-KENNT-WEN

wer-kennt-wen ist ein Soziales Netzwerk mit vielfältigen Möglichkeiten. Wir möchten, dass Sie sich schnell mit den einzelnen Funktionen vertraut machen und sich auf wer-kennt-wen wohlfühlen. Daher möchten wir Ihnen mit den folgenden Informationen ein paar Basisfunktionen vorstellen, mit denen Sie in der Nutzung von wer-kennt-wen schnell fit werden.



Sie sind auf der Suche nach lange verschollenen Freunden oder Verwandten? Vielleicht haben Sie das Glück und finden sie bei wer-kennt-wen wieder. Über „Schule & Studium“ beispielsweise können Sie Ihre gesamte Schullaufbahn in das Profil eintragen und mit alten Klassenkameraden in Kontakt treten. Wenn Sie in einem Verein aktiv sind, dann tragen Sie Ihre Vereine in Ihr Profil ein. Sie mögen Reisen, kochen leidenschaftlich gerne oder werkeln am liebsten an Ihrem Auto? In unse-

ren Gruppen finden Sie sicherlich schnell Gleichgesinnte und können sich hier mit ihnen austauschen. Teilen Sie Erinnerungen und tolle Schnappschüsse in den Fotoalben oder hinterlassen Sie liebe Grüße in den Gästebüchern Ihrer Bekannten. Auf dem Präsentierteller müssen Sie sich dabei aber nicht fühlen, denn in den Einstellungen zur Privatsphäre können Sie selbst bestimmen, welche Inhalte Sie mit anderen Nutzern auf wer-kennt-wen teilen möchten.

„Ich“: Ihr Profil auf wer-kennt-wen

Die Ich-Seite auf wer-kennt-wen ist Ihr persönliches Aushängeschild. Sie präsentiert Sie auf der Plattform. Deswegen sollten Sie sich ein wenig Zeit nehmen, sie interessant und freundlich zu gestalten. Je mehr Angaben Sie über sich machen,

desto leichter können Sie von alten Bekannten und Freunden gefunden werden. Außerdem werden viele Nutzer auf Ihr Profil aufmerksam und möchten Sie vielleicht kennenlernen.



Was macht eigentlich...?

Auf Ihrer Ich-Seite können Sie Ihre Schule(n) eintragen. Über die Schulen finden Sie ganz leicht alte Klassenkameraden wieder.



„Meins“: Alles, was man mag

Auf der Ich-Seite finden auch Ihre Haustiere und Fahrzeuge einen besonderen Platz. In der Kategorie „Meins“ können Sie bis zu 16 Haustiere oder Fahrzeuge anlegen. Vom Kanarienvogel bis zur Schmuskatze, vom sportlichen Cabrio bis zum schnittigen Oldtimer – Ihre liebsten Schätze können mit einem Foto und einer Beschreibung verewigt werden. Wenn Sie eine Tier- oder Fahrzeugseite angelegt haben, kann sie von allen Mitgliedern auf wer-kennt-wen

in Ihrem Profil gesehen werden. Sie können diese Profile auch außerhalb von wer-kennt-wen anzeigen lassen und sie somit auch Leuten zeigen, die nicht bei wer-kennt-wen angemeldet sind. Ihre Haustiere und Fahrzeuge können von allen Mitgliedern „gemocht“ werden. So können sie auf dem Laufenden bleiben, wenn Sie Neuigkeiten auf den Seiten veröffentlichen. Die Tier- und Fahrzeugseiten erscheinen dann bei Ihnen auf der Ich-Seite unter „Ich mag“.

Von: Ramona aus Höhrfröschchen
 An: wer-kennt-wen CC/BC
 Betreff: Ich fand meinen Lebensretter bei wkw wieder

Als ich 14 Jahre alt war und mit einer Freundin in meiner Heimatstadt ein Schwimmbad besuchte, schubste mich jemand unerwartet ins Becken. Ich konnte nicht schwimmen, weshalb auch meine Freundin in Panik geriet und um Hilfe schrie. Der Rettungsschwimmer Axel vom DLRG brachte mich außer Gefahr. Um so etwas nicht noch einmal erleben zu müssen, lernte ich bald schwimmen und zog später auch fort aus meinem Heimatort. Den beherzten Schwimmer Axel hatte ich nie wieder gesehen, doch Jahre später fand ich durch Zufall seine Profilstelle bei wer-kennt-wen! Weil er mir damals das Leben gerettet hatte, schrieb ich ihn an. Auch ihm war das Erlebnis unvergesslich geblieben. Noch heute schreiben wir uns regelmäßig und finden es toll, dass wir uns wiedergefunden haben. Wir sind uns einig, dass solch ein Ereignis das ganze Leben lang verbinden wird.

Freunde und Verwandte finden

Mit unserer Suchfunktion können Sie ganz schnell nach Bekannten und Verwandten suchen, die auch bei wer-kennt-wen registriert sind. Die Suchfunktion finden Sie auf jeder Seite innerhalb von wer-kennt-wen oben rechts. Geben Sie dort einfach den Namen einer Person ein und starten Sie die Suche. Mit der erweiterten Suchfunktion können Sie gezielter recherchieren. Hier können Sie weitere Anhaltspunkte für die Suche eingeben.

Haben Sie die gewünschte Person gefunden, können Sie ihr eine „Ich kenne“-Anfrage schicken. Wenn diese von ihr bestätigt wurde, steht die Person in Ihrer „Ich kenne“-Liste. Man muss aber nicht unbedingt nach einer bestimmten Person suchen, um Freunde zu finden. Wenn Sie ein Nutzerprofil aufrufen, können Sie sich dort dessen „Ich kenne“-Liste anschauen. Vielleicht finden Sie auf diese Weise ja auch bekannte Gesichter. Denn jeder kennt wen auf wer-kennt-wen!

Grüße im Gästebuch hinterlassen

Jeder Nutzer auf wer-kennt-wen hat auf seiner Ich-Seite ein Gästebuch. Sie können damit anderen Nutzern bei wer-kennt-wen einen netten Gruß oder einen kleinen Kommentar hinterlassen. Das Gästebuch finden Sie unten im Profil. Ihre Einträge werden im Profil desjenigen veröffentlicht, werden also auch für andere Nutzer sichtbar.

Sehen Sie keine Einträge, ist es möglich, dass Ihr Bekannter die öffentliche Ansicht des Gästebuchs ausgeschaltet hat.

Ein Gästebucheintrag eignet sich gut dazu, einen neuen Kontakt zu beginnen oder Glückwünsche zu übermitteln. Noch persönlicher wird der Kommentar mit einem schönen Hintergrundmotiv.



Grüße erhalten die Freundschaft!

Wie in einem echten Gästebuch können Sie hier anderen Nutzern einen Gruß oder einen Kommentar hinterlassen.



Ein Fotoalbum erstellen – Erinnerungen teilen

Fotos bebildern unsere Erlebnisse und halten unvergessliche Eindrücke fest. Auf wer-kennt-wen können Sie Ihre Erinnerungen und Schnappschüsse mit allen Bekannten und Freunden teilen. Dazu erstellen Sie ein Fotoalbum und können anschließend die Bilder vom eigenen Computer auf wer-kennt-wen hochladen. Man findet die Fotoalben dann auf Ihrer Ich-Seite. Wenn Sie noch kein Album erstellt haben, klicken Sie einfach auf den Button „Neues

Fotoalbum anlegen“, der sich in der rechten Spalte ein Stück unter Ihrem Profilbild befindet. Sie können in Ihr Album unbegrenzt viele Fotos hochladen und diese Ihren Bekannten zeigen. Wer die Alben sieht, legen Sie in den Einstellungen zur Privatsphäre fest. Wenn Sie noch nie Fotos ins Internet hochgeladen haben, schauen Sie sich unsere Einführung auf wer-kennt-wen an. Dort steht genau beschrieben, wie es funktioniert und was Sie beachten sollten.

Gruppen beitreten und Menschen mit den gleichen Interessen treffen

Es gibt verschiedene Möglichkeiten, andere Personen mit gleichen Interessen zu finden. Sie können zum Beispiel einer Gruppe beitreten und dort Gleichgesinnte treffen. In der Navigation unter „Gruppen“ können Sie in der Gruppensuche gezielt nach Themen suchen. Mehr als 4 Mio. Gruppen hat wer-kennt-wen zu bieten. Sicherlich werden Sie da schnell fündig. Es genügen bereits Schlagwörter wie „Reisen“, „Modellbau“ oder „Reiten“, um passende Gruppen zu finden. Manchen Gruppen können Sie sofort beitreten, bei anderen muss

der Gruppengründer einen erst freischalten. Sie bekommen nach dem Beitritt einen entsprechenden Hinweis. Sind Sie einer Gruppe erfolgreich beigetreten, können Sie das Forum der Gruppe einsehen und an spannenden Diskussionen teilnehmen. Im Forum können Gruppenmitglieder Gesprächsthemen eröffnen oder in bestehende Unterhaltungen einsteigen. Sollten Sie für ein Thema keine Gruppe finden, können Sie auch selbst eine Gruppe gründen und Gleichgesinnten eine Gemeinschaft bieten.

Schulen eintragen und Klassenkameraden finden

Bei wer-kennt-wen können Sie Ihre gesamte Schullaufbahn eintragen. So können Sie ganz leicht alle Ihre ehemaligen Klassenkameraden wiederfinden, die bei wer-kennt-wen angemeldet sind.

Ihre Schule(n) tragen Sie auf der Ich-Seite ein. Dort können Sie die jeweilige Schule suchen und sie dem eigenen Profil hinzufügen. So tragen Sie Schritt für Schritt alle Schulen auf der Ich-Seite ein.

Sie können auch aktiv nach alten

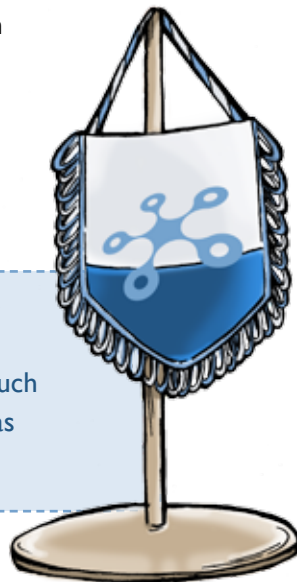
Klassenkameraden suchen. Klicken Sie dazu auf der Ich-Seite auf eine Schule. Sie gelangen auf eine Übersichtsseite dieser Schule und sehen dort alle ehemaligen und aktuellen Schüler auf wer-kennt-wen. Sie freuen sich sicher, einen alten Klassenkameraden bei wer-kennt-wen zu finden und erhalten bestimmt gerne eine Nachricht oder einen Gästebucheintrag von Ihnen!

Ihren Verein unterstützen – auch auf wer-kennt-wen

Fast jeder Deutsche ist in seinem Leben einem Verein beigetreten. Ob Sport-, Schützen- oder Karnevalsverein: Manche Vereine begleiten Sie ein Leben lang. Auch bei wer-kennt-wen können Sie zeigen, welchen Verein Sie unterstützen.

Dazu können Sie ehemalige und ak-

tuelle Vereine in Ihr Profil eintragen. Sobald Sie einem Verein beigetreten sind, sehen Sie alle Leute, die diesem Verein auf wer-kennt-wen ebenfalls angehören.



Vereinsleben - auch im Internet!

Sei sind in einem Verein aktiv? Dann treten Sie ihm auch auf wer-kennt-wen bei und gestalten Sie hier aktiv das Vereinsleben mit.

TECHNISCHE GRUNDLAGEN: SURFEN AUF WER-KENNT-WEN

Automatisch einloggen

Beim Anmelden auf wer-kennt-wen kann ein Häkchen bei „Automatisch einloggen“ gesetzt werden. Das bedeutet, dass nicht bei jedem Besuch auf wer-kennt-wen eine neue Anmeldung erforderlich ist. Egal ob der Computer heruntergefahren wird oder der Browser geschlossen: Sie sind bei Ihrem nächsten Besuch auf wer-kennt-wen auf diesem Computer wieder angemeldet. Nach einem Monat verfällt diese Einstellung,

dann muss das Häkchen erneut gesetzt werden. Verwenden Sie diese Einstellung nicht, wenn mehrere Personen den gleichen Computer nutzen, oder erklären Sie ihnen diese Funktion. Bitte setzen Sie diesen Haken niemals auf fremden Computern oder im Internetcafé. Dadurch könnten fremde Personen Zugriff auf Ihr Profil bei wer-kennt-wen bekommen.

Passwort im Browser speichern

Ihr Internetbrowser fragt Sie möglicherweise beim Besuch auf wer-kennt-wen, ob er Ihr Passwort speichern soll. Das bedeutet, dass Sie Ihre E-Mail-Adresse und Ihr Passwort nicht bei jedem Besuch auf wer-kennt-wen neu eintippen müssen. Ihre Zugangsdaten werden im Browser in einem sogenannten Cookie gespeichert. Dieses

Cookie kann jederzeit wieder gelöscht werden. Diese Einstellung kann hinderlich sein, wenn mehrere Personen den gleichen Computer benutzen. Diese Funktion sollte daher niemals an fremden Computern oder in Internetcafés verwendet werden. Dadurch könnten fremde Personen Zugriff auf Ihr Profil bei wer-kennt-wen bekommen.

Captchas – Sicherheitsabfragen auf wer-kennt-wen

Manchmal kann es sein, dass auf wer-kennt-wen eine Sicherheitsabfrage angezeigt wird, bei der Sie gebeten werden, eine vorgegebene Zahlen- und Buchstabenkombination einzugeben. Dies ist eine Sicherheitsvorkehrung, die verhindert, dass unerlaubte Programme automatisiert auf wer-kennt-wen

zugreifen. Diese Programme werden durch diese Abfrage daran gehindert, automatisch Daten von wer-kennt-wen abzufangen. Computerprogramme können diese Abfrage nicht ausfüllen. Tippen Sie einfach die Kombination ab, und Sie können wer-kennt-wen ganz normal weiternutzen.

Von: Heinz aus Bollenbach

An: wer-kennt-wen

CC/BC

Betreff: Betreff: Frührentner Heinz wurde zum AusKenner

Senden

Vor einigen Jahren erlitt ich einen Schlaganfall und konnte meinen Beruf als Werkzeugmacher nicht mehr ausüben. Durch leichte körperliche Einschränkungen zum Frührentner geworden, verbrachte ich jetzt viel Zeit zu Hause und erhielt eines Tages von einem ehemaligen Arbeitskollegen eine Einladung zu wer-kennt-wen. Ich meldete mich an und fand sehr schnell einige Freunde und Bekannte wieder, die ich über zig Jahre nicht mehr gesehen hatte. Das gab mir viel Freude und neuen Lebensmut! Ich verbrachte so manchen Tag im Netzwerk und sah mir alles genauestens an.

Am 1. April 2008 las ich auf der Startseite den Hinweis, dass wer-kennt-wen AusKenner suchte. Zuerst dachte ich an einen Aprilscherz, aber ich meldete mich daraufhin einfach mal. Nach einiger Zeit bekam ich eine Zusage, dass ich nun zu den AusKennern gehörte! Diese gab mir noch mehr Kraft und Lebensfreude. Noch heute übe ich diese Aufgabe gerne aus und verbringe viele Stunden auf wkw, um anderen Nutzern ihre Fragen zu beantworten.



Als Frührentner fand Heinz (62) neuen Lebensmut auf wer-kennt-wen



Technische Voraussetzungen für wer-kennt-wen

Damit wer-kennt-wen fehlerfrei genutzt werden kann, empfehlen wir die folgenden Voraussetzungen. Sollten Sie dennoch Probleme mit wer-kennt-wen oder Fragen haben, können Sie sich jederzeit gerne an uns wenden.

Internetbrowser

Browser sind Programme für den Zugang zum Internet. Ob Google Chrome, Internet Explorer, Mozilla Firefox, Opera oder andere Browser: Verwenden Sie immer eine aktuelle Browserversion. In regelmäßigen Abständen erscheinen für alle Browser neue Versionen. Beim Starten des Browsers wird dann über die neue Version informiert und aufgefordert, sie herunterzuladen und zu installieren.



Aktuelles Betriebssystem

Auch bei alten Betriebssystemen für Ihren Computer kann es zu Problemen mit wer-kennt-wen kommen. Es ist nicht notwendig, immer das neueste Betriebssystem zu verwenden. Aber ein Computer mit aktuellen Programmen kann Problemen vorbeugen.



Flash Player

Der Flash Player ist ein Programm, das im Browser installiert wird. Manche Elemente auf wer-kennt-wen werden nur korrekt angezeigt, wenn der Flash Player installiert ist. In den aktuellsten Versionen der Browser Mozilla Firefox, Internet Explorer und Google Chrome ist der Flash Player bereits installiert.

Sollte Ihr Browser darauf hinweisen, dass der Flash Player fehlt oder wird wer-kennt-wen fehlerhaft dargestellt, können Sie ihn direkt von der Herstellerseite herunterladen.

Heike (53) aus Schortens fand einen neuen Freundeskreis auf wer-kennt-wen

Von: Heike aus Schortens
 An: wer-kennt-wen CC/BC
 Betreff: Betreff: Neuer Freundeskreis Senden

Im Jahr 2007 machte ich eine Bekanntschaft mit einem lieben, mir damals noch unbekanntem wkw-Nutzer. Zuerst schrieben wir uns nur Nachrichten, später folgten ein paar Telefonate. Mit der Zeit merkten wir, dass wir viele Gemeinsamkeiten hatten. Über eine wkw-Gruppe lernte ich noch weitere Menschen im Netzwerk kennen. Und nach etlichem Schreiben beschlossen wir Interessensverbündeten, uns einmal „im wahren Leben“ zu treffen und einander persönlich kennenzulernen.

Aus diesem damals unverbindlichen Treffen von Leuten wuchs ein fester Freundeskreis. Es haben sich sieben wkw-Mitglieder gefunden, die heute eine tiefe Freundschaft zueinander pflegen. In meiner neuen Clique nutzen wir besonders die verlängerten Wochenenden, um uns gegenseitig zu besuchen. Inzwischen unternehmen wir drei- oder viermal im Jahr etwas gemeinsam und genießen eine schöne Zeit unter Freunden. Und dafür ist keinem von uns der Weg zu weit! Doch wir haben nicht nur Spaß zusammen.

Braucht jemand im Freundeskreis Hilfe, sind die anderen für ihn da.

Ich bin glücklich, so wertvolle Menschen bei wer-kennt-wen gefunden zu haben.

wkw, ihr seid klasse!



Neue Freunde finden durch wer-kennt-wen



Account, der ist englisch und bedeutet „Nutzerkonto“. Ein Account im Internet ist ein Konto bei einem Online-Dienstleister. Ein Beispiel: Wenn Sie eine E-Mail-Adresse haben möchten, müssen Sie sich zunächst bei einem Internetdienst anmelden. Dort erhalten Sie nach der Anmeldung einen Benutzernamen und ein Passwort. Bei diesem Nutzerkonto können Sie sich später immer wieder anmelden und E-Mails schreiben und lesen. Ein Nutzerkonto ist also ein Bereich auf einer Internetseite, auf den nur Sie Zugriff haben und der private Inhalte von Ihnen beinhalten kann.

Aktivierungslink, der Wenn Sie bei einem Internetdienst einen Account einrichten, bekommen Sie manchmal zur Sicherheit einen Aktivierungslink zugesendet. Der Aktivierungslink wird an die E-Mail-Adresse geschickt, mit der Sie sich bei diesem Internetdienst registriert haben. Erst nach Bestätigung dieses Links können Sie sich in dem neuen Nutzerkonto anmelden. Dieser Vorgang verhindert Missbrauch: Es wird überprüft, ob der Inhaber der E-Mail-Adresse die Registrierung vorgenommen hat und nicht ein Fremder.

ASCII, der steht für den amerikanischen Begriff „American Standard Code for Information Interchange“ (Amerikanische Standard-Kodierung für Informationsaustausch).

Um Gästebucheinträge oder Nachrichten zu verschönern und individuell zu gestalten, verwenden manche Leute ASCII-Bilder. Mit Buchstaben und Zahlen werden geschickt Motive gestaltet und passend zum Anlass versendet. Diese Bilder sind nicht vorgegeben, sondern werden von Leuten selbst erstellt. Es gibt viele Seiten, die sich auf ASCII-Bilder spezialisiert haben und diese zur freien Verwendung anbieten. Das ist zum Beispiel ein einfaches ASCII-Bild: ;-) (Gesicht)

Ausloggen, das („Logout“ [sprich: Lockout]) ist das Gegenstück zum Einloggen. Wenn Sie sich bei einem Internetdienst einloggen, haben Sie Zugriff auf Ihren Account. Möchten Sie Ihren Besuch bei dem Internetdienst beenden, sollten Sie die Logout-Funktion nutzen. Das bedeutet, dass Sie sich von diesem Internetdienst abmelden und zu einem späteren Zeitpunkt wieder anmelden können. So kann nach Ihnen an diesem Computer keine andere Person auf Ihren Account zugreifen.

Blog, der ist das kurze Wort für „Web-Log“. Der Begriff „Web-Log“ setzt sich zusammen aus den Wörtern „Web“ und „Logbuch“. „Web“ ist der englische Begriff für Netz im Sinne von Geflecht: Gemeint ist hier das Internet. Ein Blog ist eine Art Tagebuch, das im Internet geführt wird. Viele Leute nutzen Blogs, um regelmäßig Texte zu veröffentlichen, Bilder ins Internet hochzuladen oder andere Informationen zu verbreiten. Verschiedene Internetdienste haben Blog-Funktionen oder bieten ebenfalls Blogs an. Jeder wer-kennt-wen-Nutzer kann ebenfalls einen eigenen Blog führen.

Browser, der [sprich: „Brauser“] Webbrowser sind Computerprogramme, die das Betrachten von Internetseiten ermöglichen. Das Wort „browse“ ist englisch und bedeutet „sich umsehen“ oder „stöbern“. Mit dem Browser können Sie sich im Internet umsehen und per Mausklick von einer Internetseite auf die nächste gelangen. Dafür können Sie einen Browser Ihrer Wahl verwenden.

Es gibt verschiedene kostenlose Browser von unterschiedlichen Firmen. Die bekanntesten Browser sind: Internet Explorer (Firma: Microsoft), Firefox (Firma: Mozilla)

und Chrome (Firma: Google). Die Programme können Sie direkt auf der Seite des Herstellers herunterladen und dann auf Ihrem Computer installieren. Verwenden Sie immer eine aktuelle Browserversion. In regelmäßigen Abständen erscheinen kostenlose neue Versionen der Browser, die besser funktionieren als die alten Versionen.

Button, der [sprich: „Battn“] ist das englische Wort für „Knopf“. Klickt man mit der Maus auf einen Button, öffnet man einen neuen Bereich auf der Homepage oder wird auf eine andere Homepage geleitet. Ein Button funktioniert also eigentlich wie ein Link, nur dass der Link in ein Bild eingebunden ist. Buttons sind Schaltknöpfe, mit denen man sich durch das Internet klicken kann.

Cache, der [sprich: „Käsch“] ist ein Zwischenspeicher auf Ihrem Computer, der häufig benötigte Daten schneller zur Verwendung bereitstellt. Das heißt: Wenn Sie jeden Tag auf wer-kennt-wen sind, werden Elemente, die Sie häufig sehen, im Cache gespeichert. Diese Informationen werden also direkt von Ihrer Festplatte geladen. Manchmal kann es nötig sein, den Cache-Inhalt zu löschen, zum Beispiel, wenn Prob-

leme mit der Darstellung in Ihrem Browser auftauchen. Dabei gehen keine wichtigen Informationen verloren.

Chat, der „Chatten“ [sprich: „tschätten“] heißt im Englischen so viel wie „plaudern“ und ermöglicht eine schnelle Kommunikation im Internet. Beim Chatten tauschen mindestens zwei Personen geschriebene Texte in Echtzeit miteinander aus. Es gibt Homepages, die sich auf Chatten spezialisiert haben. Aber auch auf vielen anderen Seiten wie wer-kennt-wen gibt es integrierte Chat-Funktionen.

Cookies, die (aus dem Englischen für „Keks“, „Plätzchen“ [sprich: „Kucki“]) speichern Informationen, die beim Surfen im Internet eingegeben werden. So speichert ein Cookie zum Beispiel auch die Zugangsdaten zu einem Internetanbieter, damit Sie diese nicht bei jedem Besuch neu eintippen müssen. Die Cookies werden im Browser gespeichert.

Copy/Paste („Kopieren“ und „Einfügen“) Die Begriffe „copy“ [sprich: „koppi“] und „paste“ [sprich: „päist“] kommen aus dem Englischen und bedeuten „Kopie-

ren“ und „Einfügen“. Es handelt sich dabei um zwei Funktionen, mit denen man Inhalte von einer Stelle kopieren und an einer anderen Stelle einfügen kann.

So geht es: Erst markieren Sie mit der linken Maustaste zum Beispiel einen Text (den linken Mauszeiger gedrückt halten und dann beliebig lange ziehen). Wenn der gewünschte Bereich blau unterlegt ist, klicken Sie mit der rechten Maustaste in den blauen Bereich. Es öffnet sich ein Menüfenster, klicken Sie dort auf „Kopieren“. Jetzt müssen Sie nur noch auswählen, wohin Sie den Text kopieren möchten. Jedes Textfeld oder Textdokument kann sich eignen. Klicken Sie jetzt mit der rechten Maustaste in das gewünschte Feld und wählen Sie im Menü „Einfügen“ aus. Schon hat man den ganzen Text kopiert und an einer anderen Stelle eingefügt. Natürlich kann man auch Bilder kopieren und einfügen. Das funktioniert dann genauso.

E-Mail, die [sprich: „lmäil“], Abkürzung für „Electronic Mail“ (aus dem Englischen „elektronische Post“), bezeichnet Nachrichten, die über einen E-Mail-Dienst über das Internet verschickt werden. Neben der eigentlichen Nachricht (Text) können auch Bilder oder andere

digitale Dokumente als Anhänge von E-Mails verschickt werden.

Zum Versenden und Empfangen von E-Mails braucht man eine E-Mail-Adresse und ein E-Mail-Konto. Um sich ein E-Mail-Konto einzurichten, können Sie sich einfach bei einem kostenlosen E-Mail-Dienst Ihrer Wahl registrieren. Die Auswahl ist groß, die Unterschiede zwischen den Anbietern sind meist klein. Wählen Sie einfach den Anbieter, der Ihnen am besten gefällt.

Einloggen, das kommt von dem Wort „Login“ [sprich: „Lockin“], das aus dem Englischen kommt und „anmelden“ bedeutet. Haben Sie bereits einen Account bei einem Internetdienst registriert, können Sie Ihren Benutzernamen und Ihr Passwort nutzen, um sich dort anzumelden. Die Registrierung erfolgt einmalig, danach muss man sich mit seinen Login-Daten nur noch anmelden und hat dann Zugriff auf seinen Account. Statt anmelden sagt man umgangssprachlich auch „einloggen“.

Hochladen, das („Upload“ [sprich: „Appload“]), Wenn man eine Datei ins Internet „hochlädt“, speichert man eine Dateikopie im Internet. Es gibt verschiedene Möglichkeiten, Inhalte von Ihrem Com-

puter ins Internet zu laden. Wenn Sie eine E-Mail schreiben, können Sie zum Beispiel Bilder in den E-Mail-Anhang laden und diese dann über das Internet versenden. Auch viele andere Internetdienste bieten die Möglichkeit an, Bilder oder andere Dokumente hochzuladen. Bei wer-kennt-wen können Sie zum Beispiel Fotos von Ihrem Computer in Fotoalben zu wer-kennt-wen hochladen.

„Kopieren“ und „Einfügen“ (siehe „Copy/Paste“)

Link, der (aus dem Englischen von „to link“, etwas einbinden, verbinden) ist, einfach gesagt, eine Verbindung zwischen zwei Seiten im Internet. Klickt man auf einen Link, wird man weitergeleitet: entweder auf einen anderen Bereich auf der Internetseite oder auf eine andere Internetseite. Hinter einem Link steckt immer eine Internetadresse, die zeigt, wohin der Link führt. Ein Link kann unterschiedlich „versteckt“ sein. Buttons, Bilder oder Textabschnitte können verlinkt sein, aber auch einzelne Wörter können Links darstellen. Einen Link erkennen Sie oft daran, dass sich der Mauszeiger verändert, wenn Sie ihn über den Link bewegen.

Login, der (siehe „Einloggen“)

Logout, der (siehe „Ausloggen“)

Posten, das (Übersetzung aus dem Englischen „to post“ [sprich: „Poosten“], bekanntmachen) bedeutet so viel wie „etwas im Internet veröffentlichen“. Wenn Sie jemandem etwas in sein Gästebuch posten, bedeutet das, dass Sie ihm etwas in sein Gästebuch geschrieben haben. Wenn Sie ein Bild in einem Forum veröffentlicht haben, dann kann man auch sagen, dass Sie dieses Bild gepostet haben.

Popup, das (aus dem Englischen „to pop up“, auftauchen) ist ein Browserfenster, das meist aus Werbezwecken unerwartet beim Surfen auftaucht. Oft ist es kleiner als das normale Browserfenster und steht direkt im Vordergrund. Viele Internetseiten binden so Werbung auf ihrer Seite ein. Es gibt aber auch Popups, die gezielt aufgerufen werden können.

Privatsphäreneinstellungen, die Wer im Internet unterwegs ist, teilt Informationen über sich und sein Leben. Um dies kontrollieren zu können, bieten viele Internetdienste Privatsphäreneinstellungen

an. So können Sie jederzeit einstellen und überprüfen, wer Ihre privaten Angaben einsehen kann. Die Privatsphäreneinstellungen sollten immer aktuell an Ihre Bedürfnisse angepasst sein. Nehmen Sie sich Zeit, um sie genau anzuschauen. So sind nur Informationen im Internet, die Sie auch teilen möchten.

Registrieren, das Wenn Sie sich bei einem Internetanbieter registrieren, erstellen Sie eine Mitgliedschaft. Bei der Registrierung geben Sie verschiedene Daten von sich an. Unterschiedliche Internetdienste verlangen unterschiedliche Daten, damit Sie sich registrieren können. Meistens müssen Sie zumindest Ihren Namen (oder einen Spitznamen) und eine E-Mail-Adresse angeben. Ist die Registrierung abgeschlossen, haben Sie einen Account bei diesem Internetdienst und können sich mit Ihren Zugangsdaten einloggen. Bei jedem Besuch auf dieser Internetseite müssen Sie nur noch Ihren Namen und ein Passwort eingeben und haben Zugriff auf Ihr Benutzerkonto.

Smiley, das Smileys [sprich: „Smeilies“] sind kleine, bunte Bilder von Gesichtern, die Emotionen ausdrücken. Smileys verschönern Texte

im Internet und drücken Stimmungen aus. Gefühle wie Freude, Wut oder Traurigkeit lassen sich mit Smileys ohne viele Worte zeigen. Wenn Sie eine E-Mail schreiben, können Sie mit Hilfe eines lachenden Smiley deutlich machen, dass Sie sich freuen. Das ist zum Beispiel ein lachender Smiley: 😄

Spam, der [sprich: „s-pämm“] ist unerwünschte Werbepost im Internet. Oft wird diese als E-Mail verschickt. Mittlerweile nutzen die „Spammer“ aber auch Soziale Netzwerke, um Werbung zu verteilen. Diese Werbung ist manchmal auf den ersten Blick zu erkennen, manchmal verstecken die Spammer ihre Absicht. Sie geben zum Beispiel vor, ein alter Freund zu sein, um Sie dann auf eine kostenpflichtige Homepage zu locken.

Upload, der (siehe „Hochladen“)

URL, die (Kurzform des englischen Begriffs „Uniform Resource Locator“; Übersetzung: einheitlicher Quellenanzeiger) ist die Adresse einer Internetseite. Um eine Internetseite aufrufen zu können, muss dafür die URL eingegeben werden. Diese tippt man in die dafür vorgesehene URL-Zeile im Browser ein. Jede In-

ternetseite hat eine einmalige URL. Eine URL ist aus verschiedenen Bestandteilen aufgebaut. Die URL von wer-kennt-wen zum Beispiel ist: <http://www.wer-kennt-wen.de>

User, der [sprich: „Jusa“] (aus dem Englischen von „to use“, benutzen) steht für den Internet-Nutzer. Jeder, der das Internet zum Surfen benutzt, ist ein Internet-User. Der Begriff User kann auch in kleineren Bereichen vorkommen und die Nutzer eines speziellen Internetdienstes beschreiben. „Facebook-User“ sind somit die registrierten Personen auf Facebook, und alle „Google-User“ haben einen Google-Account.

Zugangsdaten, die Wenn Sie sich bei einem Internetdienstleister registriert haben, existiert dort ein Kundenkonto von Ihnen. Auf dieses Konto können Sie zugreifen, indem Sie sich mit Ihren Zugangsdaten anmelden. Diese Zugangsdaten haben Sie bei der einmaligen Registrierung bei diesem Dienstleister festgelegt. Meist bestehen sie aus einem Namen oder einer E-Mail-Adresse und einem Passwort. Die E-Mail-Adresse und das Passwort haben Sie meist selber festgelegt.

Ihr Kontakt zu wer-kennt-wen

Schreiben Sie uns über das Kontaktformular:
<http://www.wer-kennt-wen.de/kontakt/>

Oder kontaktieren Sie uns telefonisch per Sprachnachricht – wir rufen umgehend zurück:
Tel.: +49 (0) 1805 - 015057
(Festnetzpreis 14 Cent pro Minute, Mobilfunkhöchstpreis 42 Cent pro Minute)

Impressum

Herausgeber:

wer-kennt-wen.de GmbH
Moltkestraße 123-71
50674 Köln
www.wer-kennt-wen.de

Gesamtredaktion:

Kathleen Voigt
Head of Community & PR
wer-kennt-wen.de GmbH

Gestaltung:

Büro Fram, Köln
Godlewsky & Pöpping GbR

Druck:

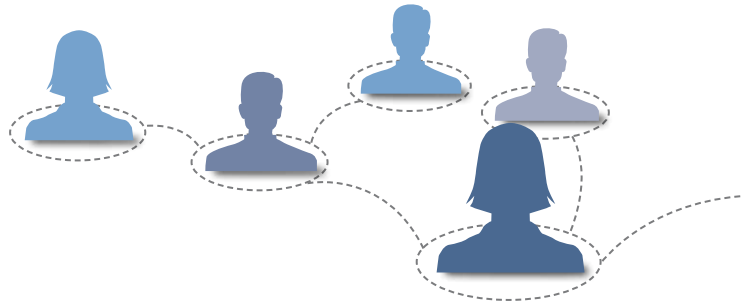
purpur Produktion GmbH
Konrad-Adenauer-Ufer 67
50668 Köln

Copyright:

©wer-kennt-wen.de GmbH / Oktober 2012

Bildnachweis

Titel: wer-kennt-wen.de GmbH
Seite 7; 10; 11; 13; 15; 19; 20; 21; 22; 24; 25; 28; 30: wer-kennt-wen.de GmbH
Seite 4: Bundesarbeitsgemeinschaft der Senioren-Organisationen (BAGSO)
Seite 26: Pixelio (Klassenfoto 1929 / bikemen / #118876 / de.pixelio.com)
Seite 34: Fotolia (Two older couples enjoying a picnic in the woods / auremar / #39837497 / de.fotolia.com)



Deine Heimat im Netz

Neue Kontakte knüpfen, alte Bekannte wiedertreffen und sich über die eigenen Interessen miteinander vernetzen: Das und mehr ist bei wer-kennt-wen.de möglich. Das Soziale Netzwerk wer-kennt-wen.de gehört zu den führenden Community-Angeboten in Deutschland. Dieser Leitfaden gibt einen Überblick, wie die Plattform aufgebaut ist, welche Funktionen geboten werden und was man bei der Nutzung eines Sozialen Netzwerkes beachten sollte.